

Sinh thiết vú lập thể sẽ được thực hiện vào:

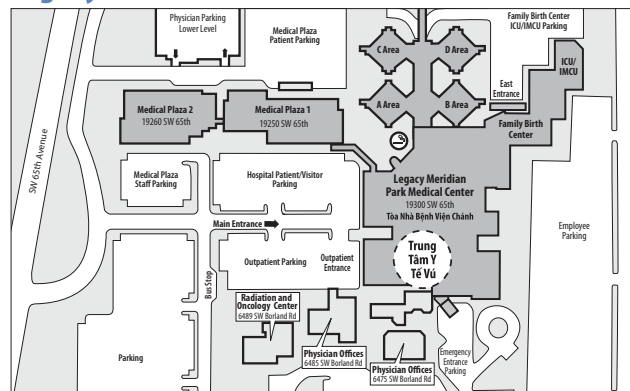
Ngày trong tuần:

Ngày tháng:

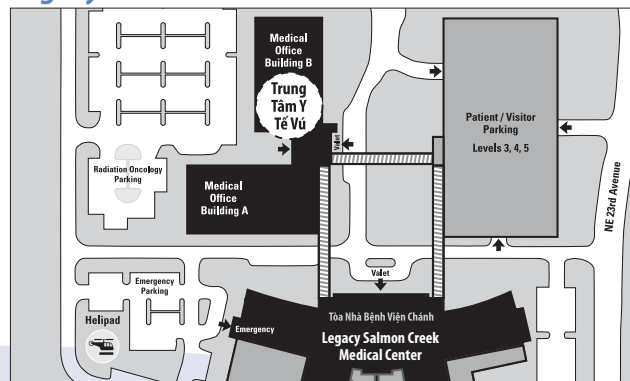
Giờ:

Địa điểm:

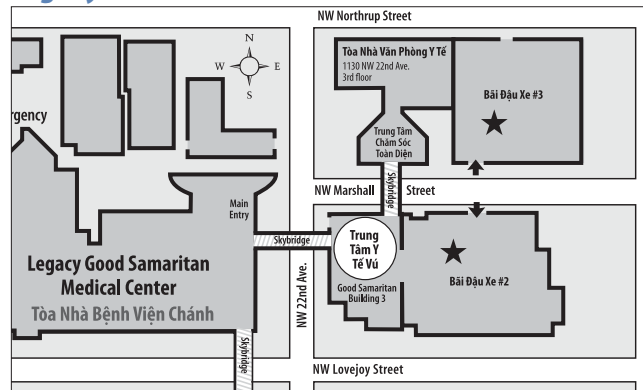
Legacy Meridian Park Medical Center



Legacy Salmon Creek Medical Center



Legacy Good Samaritan Medical Center



Trung Tâm Y Tế Legacy Good Samaritan

1040 N.W. 22nd Ave., Tầng dưới • Portland, OR 97210
503-413-8138

Trung Tâm Y Tế Công Viên Legacy Meridian

19300 S.W. 65th Ave. • Tualatin, OR 97062
503-692-7477

Tâm Y Tế Legacy Salmon Creek

2101 N.E. 139th St., Suite 150 • Vancouver, WA 98686
360-487-1850

www.legacyhealth.org/breasthealth



EMANUEL Medical Center	GOOD SAMARITAN Medical Center	MERIDIAN PARK Medical Center
MOUNT HOOD Medical Center	SALMON CREEK Medical Center	THE CHILDREN'S HOSPITAL Legacy Emanuel
LEGACY MEDICAL GROUP	LEGACY LABORATORY	LEGACY RESEARCH
		LEGACY HOSPICE

Giúp đỡ
làm sinh thiết



BHC-0007

Legacy Health

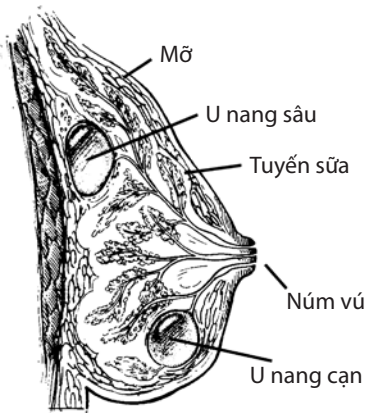


Hiểu rõ về sinh thiết

Dựa theo kết

quả rọi kiếng vú của quý vị, bác sĩ đề nghị làm sinh thiết vú để biết thêm thông tin. Có thể làm sinh thiết thông qua kỹ thuật

gọi là sinh thiết lõi lập thể (stereotactic core biopsy). Sinh thiết lõi lập thể là cách ít cắt bỏ hơn nhằm lấy mẫu mô để chẩn đoán ngoài cách làm sinh thiết thông thường. Thủ thuật này rút ngắn thời gian hồi phục hơn và không làm cho vú có sẹo lớn.



Trước khi khám

1. Nếu quý vị dùng aspirin, Vitamin E hay thuốc làm loãng máu, nhớ ngưng dùng những loại thuốc này ba ngày trước khi làm thủ thuật. Trước khi ngưng bất cứ loại thuốc nào, xin hỏi bác sĩ chăm sóc chánh. Những loại thuốc khác thì nên dùng như bác sĩ kê toa.
2. Chỉ nên ăn nhẹ trước khi khám.
3. Mặc áo, quần hai mảnh rộng rãi thoải mái.
4. Không dùng phấn tan hay thuốc khử mùi vào ngày làm sinh thiết.
5. Quý vị có thể nhờ người thân đi cùng với mình.

Trong lúc khám

Trong lúc làm sinh thiết lõi lập thể, quý vị sẽ nằm sấp trên một cái bàn thiết kế đặc biệt (bàn sinh thiết lập thể), vú quý vị đặt vào cái lỗ trên bàn. Chuyên viên rọi kiếng vú sẽ kiểm tra để bảo đảm là quý vị được thoải mái. Sau đó bàn này sẽ được nâng lên để chuyên viên có thể thực hiện thủ thuật từ phía dưới bàn.

Một y tá đứng gần quý vị để giữ cho quý vị thoải mái trong suốt thời gian làm thủ thuật. Vú quý vị được giữ ở vị trí hơi bị ép. Một khi ở đúng vị trí thì quý vị nên giữ yên tư thế đó. Sẽ có chụp quang tuyến X để bảo đảm là vùng vú có bất thường ở đúng ngay giữa.

Thuật ngữ "chụp quang tuyến X lập thể" là chụp hình từ hai góc mỗi lần. Sau khi chụp quang tuyến X ban đầu xong thì chuyên viên chụp quang tuyến dùng máy điện toán để biết chính xác nên đưa kim sinh thiết vào vị trí nào. Phần lớn bệnh nhân đều chịu được thủ thuật này, chỉ thấy hơi khó chịu và thường là do bàn cứng.

Sẽ lấy các mẫu mô thông qua kim sinh thiết; chỉ đâm kim vào da một lần. Chuyên viên quang tuyến sẽ gây tê vùng sinh thiết bằng thuốc gây tê cục bộ, có thể làm đau nhói. Khi thuốc tê có tác dụng thì chuyên viên quang tuyến sẽ đâm kim sinh thiết vào vú quý vị. Sẽ chụp quang tuyến thêm 1 lần nữa để chắc là đâm kim vào đúng chỗ. Khi xác định được chỗ đâm kim thì chuyên viên quang tuyến sẽ bắt đầu lấy mẫu sinh thiết. Một khi chuyên viên quang tuyến chắc là lấy đủ mẫu mô thì sẽ đặt một miếng đánh dấu rất nhỏ tại chỗ sinh thiết để nhận diện trong tương lai. Sau đó họ sẽ rút kim sinh thiết ra.



Sẽ sử dụng túi chườm lạnh và ấn liên tục để ngăn chảy máu tại chỗ sinh thiết. Có thể dùng miếng băng dán Steri-Strips nhỏ dán lên da để mau lành. Có thể rọi kiếng vú sau khi làm thủ thuật.

Thông thường dùng băng dính để dán lên chỗ sinh thiết. Chăm sóc sau khi làm sinh thiết cho vú và sẽ duyệt qua mức hoạt động với quý vị. Những chỉ dẫn về nhà bao gồm các điều lo lắng có thể có. Toàn bộ thủ thuật sẽ mất gần một tiếng rưỡi đến hai tiếng.

Mẫu sinh thiết sẽ được gửi đến chuyên gia bệnh học để xem xét mẫu mô. Họ sẽ gửi kết quả cho bác sĩ trong vòng 24-48 giờ. Quý vị cần bàn thảo kết quả với bác sĩ của mình.